

**UPUTSTVO
ZA EKSPLOATACIJU I ODRŽAVANJE MOTOCIKLA**

SPRINT PULSER 125



SPRINT

www.sprintscooters.com

DELOVI MOTOCIKLA



1. Prekidač za gorivo (slavina)
2. Karburator
3. Menjač brzina
4. Bočna nožica

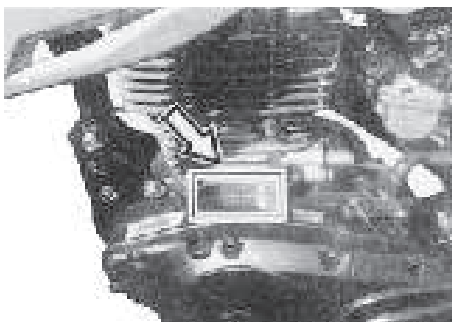


1. Pedala za zadnjo kočnicu
2. Svečica

IDENTIFIKACIONI BROJEVI



BROJ ŠASIJE

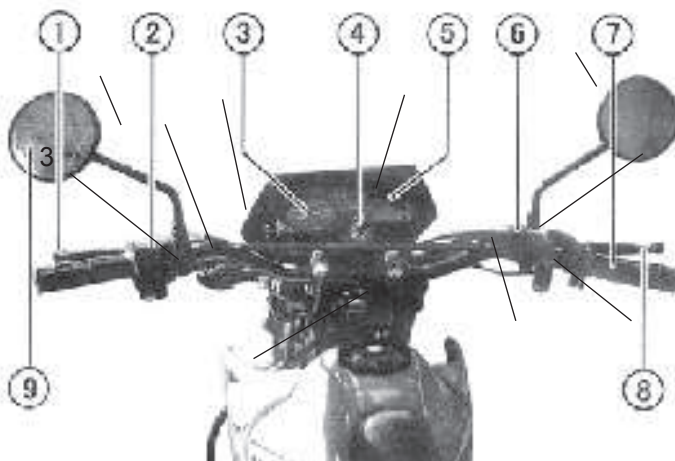


BROJ MOTORA



METALNA IDENTIFIKACIONA PLOČICA

INSTRUMENT TABLA

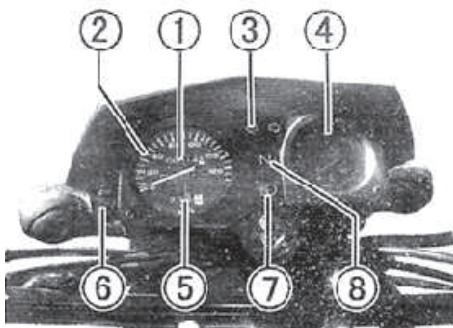


1. Ručica kvačilo
2. Prekidač levi
3. Brzinometar
4. Kontakt brava
5. Obrtomer

6. Prekidač desni
7. Ručka za gas
8. Riučica prednje kočnice
9. Retrovizor

Dobijaju se dva startna ključa, jedan čuvajte kao rezervu.

KONTROLNA TABLA



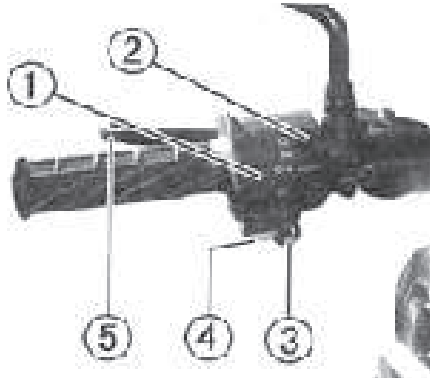
1. Merač ukupno pređenih km
2. Brzinomer
3. Indikator migavaca
4. Obrtomer

5. Merač pređenih km (distancer)
6. Prekidač za resetovanje
7. Indikator dugačkog svetla
8. Indikator neutralne brzine

KONTAKT BRAVA

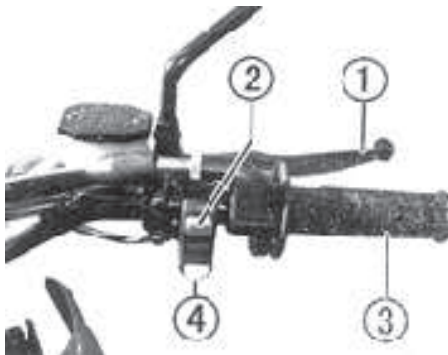
Prekidač ima dve pozicije- pozicija kada se motor može upaliti i tad je nemoguće izvaditi ključ i poziciju kada se motor ne može upaliti, nema strujnog kontakta i ključ se može izvaditi.

LEVA RUČKA UPRAVLJAČA



1. Prekidač oborenog i dugog svetla
2. Prekidač za svetla
3. Prekidač za migavce
4. Taster za sirenu
5. Ručica kvačila

DESNA RUČKA UPRAVLJAČA



1. Ručica prednje kočnice
2. Prekidač za gašenje motora
3. Ručica gasa
4. Taster za start motora

REZERVOAR



Stavite startni ključ i okrenite ga u smeru kazaljke na satu i otvorite čep. Tada možete skinuti čep zajedno sa ključem. Da bi vratili čep stavite ga u poziciju da se strelice poklapaju, gurnite čep dok ne čujete zvuk zaključavanja, tada izvadite ključ.

MENJAČ



Ovaj model ima 5 stepena prenosa. Poluga je povezana preko zupčanika. Nakon biranja određenog stepena prenosa automatski će se vratiti u početnu poziciju da bi se moglo promeniti u neku drugu brzinu.

U nultoj brzini svetlo na instrument tabli će svetleti. Preporučuje se da se otpusti kvačilo polako i da potvrdi da je nulta brzina. Pre nego što se prebaci u brzinu treba usporiti malo, a brzinu menjati na odgovarajući način.

PEDALA ZADNJE KOČNICE



Kada stanete na ovu pedalu kočnica se aktivira i štop svetlo će se upaliti.

BOČNA NOŽICA



Da bi motor stavili na bočnu nožicu stanite nogom na kraj nožice i spustite je, a zatim motor oslonite na nju.

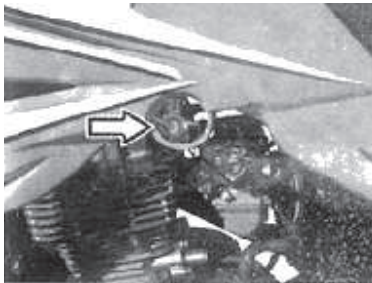
POZICIJA ZA ZAKLJUČAVANJE



Da bi zaključali korman okrenite ga na levo i gurnite ključ, okrenite ga u smeru suprotnom od kazaljke na satu dok se ne zaustavi brava. Zatim proveriti da li je korman zaključan.

Kada je korman zaključana motor se ne može pomerati.

VENTIL ZA GORIVO (SLAVINA)



Motor ima ručni ventil sa tri pozicije : **ON**, **OFF**, **RESERVE**

ON – benzin je sproveden do karburatora

OFF – stavite ventil u ovu poziciju kada motor ne radi.

RESERVE- ukoliko je nivo goriva jako nizak prebacite ventil u ovu poziciju, imate 1,6 litara benzina rezerve iz rezervoara.

Ako je slavina stalno u **ON** ili **RESERVE** poziciji mogu se pojaviti neki problemi, i oštetiti mehanički sistem kada se motor upali, zbog toga treba obratiti pažnju!

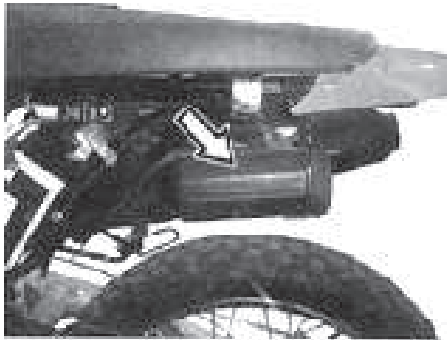
Ukoliko je crevo oštećeno treba ga zameniti.

KARBURATOR



Motor ima saug sistem, što paljenje čini lakšim. Pritisnite polugu na najnižu poziciju da bi pokrenuli motor kada je hladan. Kada je motor startovan vratite polugu do pola i polako zagrevajte. Kada motor dostigne normalnu toplotu vratite polugu u početnu poziciju.

KUTIJA SA ALATOM



Kutija sa alatom se nalazi ispod sedišta.

GORIVO I ULJE

Koristite bezolovni benzin da bi produžili radni vek motora.

Koristite visoko kvalitetno četvorotaktno ulje da bi produžili radni vek motora. Preporučeno ulje je MOBIL EXTRA 4-T.

MAKSIMALNA BRZINA

Tokom razradnje motora ograničenja maksimalne brzine motora su prikazana ispod u tabeli.

Prvih 800 km	Manje od 5000 rpm
Do 1600 km	Manje od 7500 rpm
Preko 1600 km	Manje od 10000 rpm

BRZINA MOTORA

Brzina motora treba da se menja često tokom vožnje. Treba izbegavati konstantu vožnju pri malim brzinama. Tokom prvih 1600 km nikad ne treba davati pun gas. Nakon što je motor startovan treba pustiti da motor radi određeni period vremena da bi ulje došlo do svih bitnih komponentata motora.

STARTOVANJE MOTORA

Proveriti da li je slavina goriva u poziciji "ON". Staviti ključ u bravu i okrenuti ga u smeru kazaljke na satu. Ako motor nije u brzini indikator će pokazati slovo "N".



Kada strtujete motor menjač bi trebalo da bude u neutralnijoj brzini, ručicu kvačila pritisnuti, a vozač treba da sedi na motoru u korektnoj poziciji.

Startovanje motora kad je hladan:

1. Prekidač za paljenje je u OFF poziciji
2. Koristite saug
3. Okrenuti prekidač u ON poziciju i startovati motor

Pritisnite dugme za startovanje motora, i dozvolite agregatu da se ugreje, a zatim vratite saug u prvobitni položaj.

UPOZORENJE

Nikada ne startovati motor u prostoriji sa lošom ventilacijom.

PAŽNJA

Motor ne treba da radi duže vreme kada se ne kreće jer ce doći do pregrevanja mašine.

KOČENJE I ZAUSTAVLJANJE

Otpustiti ručicu gasa i spustiti gas do kraja.

Pritisni obe kočnice podjednako. Prebaciti u nižu brzinu.

Pre nego što se motor zaustavi, pritisnuti kvačilo i izbaciti iz brzine.

UPOZORENJE

Ako je brzina vožnje velika, prilikom kočenja, distanca zaustavljanja će biti veća, uvek morate da procenite da li ste dovoljno udaljeni od vozila ispred vas da bi bezbedno zakočili. Ako koristite samo prednju ili samo zadnju kočnicu može doći do gubljenja kontrole nad vozilom. Budite pažljivi kad vozite na mokrom ili klizavom putu, i u takvim okolnostima izbegavati naglo kočenje.

PROVERA SVEĆICA

Čišćenje – očistiti svećicu koristeći žičanu četku.
Podešavanje- razmak između elektroda 0.6 – 0.8 mm.
Preporučena svećica – E7RTC.
Dobro zategnuti svećicu kada je vratite.

PROVERA ULJA

Izdržljivost mašine i trajnost zavisi od kvaliteta ulja koje se koristi i od odgovarajuće zamene. Nikada ne startovati mašinu ako nema dovoljno ulja, i nikada ne sipati više ulja nego što je predviđeno.

KOČNICE

Povremeno proveravati nivo kočione tečnosti i dopuniti ako je potrebno sa preporučenom tečnošću. Povremeno proveriti kočioni disk i ukoliko je istrošen, isti zameniti. Pre upotrebe obavezno proveriti da li kočnice rade.

PNEUMATICI

Proveriti pritisak u gumama i da li su gume istrošene.
Preporučeni pritisak u gumama je 225 kpa.

TEHNIČKI PODACI

MODEL	PULSER
Dimenzije	2120x830x1140
Neto težina	127 kg
Osovina točkova	1405 mm
Max. nosivost	150 kg
Rezervoar	10,0 l
Tip motora	1-cilindar, četvorotaktni, vazdušno hlađenje
Kompresija	9.5:1
Zapremina	125 cc
Snaga	8,4 kW / 9500 o/min
Starter	električno
Paljenje	CDI
Tip podmazivanja	Pritisak i rasprskavanje
Tip ulja	Mobil 4t
Tip goriva	BMB 95 oktana
Kvačilo	manualno
Prednja guma	2,75-21
Zadnja guma	4,10-18
Pritisak u pneumaticima	225 kpa

Prednja kočnica	disk
Zadnja kočnica	doboš
Svečica	D8RTC
Prednje svetlo	12V 36W/35W
Migavci	12V 10W
Stop svetlo, zadnje svetlo	12V 21/5 W
Svetla instrument table	12V 2 W
Akumulator	12V 9 Ah
Sirena	12V 105 dB (A)
Dužina kočenja (30 km/h)	7 m
Max.brzina	85 km/h
Ekonomična potrošnja goriva	2.1 l/100 km

Hvala Vam što ste izabrali motocikl **SPRINT**. Skuter je dizajniran i proizveden tako da ima odlične performanse koje pružaju veliku sigurnost i udobnost pri vožnji. Da bi Vaša vožnja bila sigurnija, mi Vam predlažemo da pročitate uputstvo, jer time osiguravate pored sopstvene bezbednosti i duži vek rada vašeg motora.

 **PAŽNJA!!!**

- motocikl uvek vozite po uređenim- asfaltnim kolovoznim površinama, on nije namenjen za "off road" – terensku vožnju.

PLAN ODRŽAVANJA

Sve neophodne radnje prilikom održavanja Vašeg vozila tokom eksploatacije navedene su u ovom Planu održavanja. Celokupno održavanje mora biti obavljeno od strane ovlašćenih servisa, a nikako od strane nestručnih lica, pošto to može prouzrokovati oštećenja na vozilu kao i gubitak garancije.

Deo	K - kontrola, čišćenje i podešavanje C - čišćenje (zamena ako je potrebno)		Z - zamena P - podmazivanje		
	NAKON 100 km	NAKON 1000 km	NAKON 2000 km ili SVAKIH 6 MESECI	NAKON 4000 km ili SVAKIH 12 MESECI	NAKON 10000 km ili SVAKE DVE GOD.
Filter vazduha	K	K	C	C	Z
Filter goriva	K	K	Z	Z	Z
Filter ulja		Z	Z	Z	Z
Svećica	K	Z	K/Z	Z	Z
Start motora		K	K	K	K
Karburator (ler gas)	K	K	K	K	K
Prazan hod ručice gasa	K	K	K	K	K
Motorno ulje	Z	Z	Z	Z	Z
Pogonski lanac	K	K	K	K/Z	K/Z
Curenja ulja	K	K	K	K	K
Ventili motora		K	K	K/C	K/C
Lanac bregaste osovine	K	K	K	K/C	K/C
Sajla kvačila	K	K	K	K	K
Kvačilo		K	K	K	K
Pritegnutost šrafova (motora)	K	K	K	K	K
Izduvni sistem		K	K	K	K
Rezervoar i vodovi goriva	K	K	K	K	K
Akumulator	K	K	K	K	K
Ležaj prednje viljuške	K	K	K	K	K
Amortizeri (prednji i zadnji)	K	K		K	K
Pneumatici (pritisak)	K	K	K	K	K
Kočioni sistem	K	K	K	K	K
Kočiona tečnost	K	K	K	K	Z
Bočna nožica	K	K	K/P	K/P	K/P
Pritegnutost šrafova (šasija)	K	K	K	K	K
Signalizacija	K	K	K	K	K

Spisak ovlašćenih servisera

NOVI SAD	"Massetehnic" d.o.o	021/673-60-22
BEOGRAD	"Kart moto"	064/127-56-10
BEOGRAD	"B&T"	063/208-523
BEOGRAD	"Placet"	011/311-0384
ADA	"Černak"	024/853-335
ALEKSINAC	"Lipa Promet"	018/803-334
APATIN	"Cvjetičanin"	025/778-898
ARILJE	"Paramun"	031/891-348
BAČ	"Ferit"	021/771-283
BAČKA PALANKA	"Ferit"	021/753-818
B. PETROVAC	"Čarli Moto"	021/781-232
B. TOPOLA	"Top motori"	024/713-894
BEČEJ	"Minishop"	021/691-9427
ČAČAK	Skuter- "Auto Evropa"	032/ 221-293
INĐIJA	"Trgoproduct"	022/560-319
JAGODINA	"Auto servis Zoran"	035/230-946
JAGODINA	"Motomax"	064 /0000-752
KIKINDA	"Auto limar Popović"	0230/421-262
KLADOVO	"Max Mobil"	063/277-537
KNJAŽEVAC	"Maki"	019/737-050
KOVIN	"Romic"	013/744-515
KRAGUJEVAC	"Metal"	034/305-385
KRUŠEVAC	"Auto-trgovina"	037/342-8245
KURŠUMLIJA	"Ada"	063/803-93-90
LAZAREVAC	"Očaga auto"	064/172-5840
LESKOVAC	"Vlada Invest"	064/465-77-77
LOZNICA	"Tomin"	015/872-990
NOVI PAZAR	"Auto centar cesta"	020/389-210
NOVA PAZOVA	"Maj auto"	063/523-471
NEGOTIN	"Max Mobil"	062/579-579
NIŠ	"Motoshop"	018/271-533
OBRENOVAC	"ADJ Company"	011/7729-252
ODŽACI	"Ferit"	025/5746-123
PANČEVO	"AS"	013/331-993
PARAČIN	"Neša auto"	035/567-465
PIROT	"Can-Corn"	010/ 311-722
POŽAREVAC	"Moto shop"	012/551-129
POŽAREVAC	"Mini motor"	012/213 501
RUMA	"Grunf"	063/725-05-02
RUMA	"CM trgovina"	022 470 700
SENTA	"Auto servis Đula"	024/822-518
STARA PAZOVA	"Maj auto"	022/317-637
SOMBOR	"Ferit"	025/449-044
SOKO BANJA	"Lipa promet"	018/844-088
SR. MITROVICA	"MD Golf"	022/639-110
SVILAJNAC	"Hrast"	035/311-513
SUBOTICA	"Massetehnic"	024/543-642
ŠABAC	"Točak M"	064/0039-048
ŠID	"Ferum"	022/716-690
TEMERIN	"SKY"	021/846-510
TEMERIN	Motocentar "RAPSOL"	021/843-619
UŽICE	"Moto Iva"	031/553-476
VRANJE	"Minas"	017/415-404
VRBAS	"Roler"	021/707-412
VRŠAC	"Motostar"	013/831-873
VELIKI KUPCI	"Trgovina Minić"	037/884-160
VALJEVO	"Eiter"	014/233-097
VELIKA PLANA	"Darcomerc"	065/477-8895
ZAJEČAR	"RM Trade"	019/422-826
ZRENJANIN	"Moto servis Đole"	023/569-706



Zbog mogućih izmena pogledajte
aktuelni spisak ovlašćenih
servisera na našem sajtu
www.sprintscooters.com